

सूचनाको हक सम्बन्धी ऐन, २०६४ को दफा ५ र सूचनाको हक सम्बन्धी नियमावली, २०६५ को नियम ३
बमोजिम

सार्वजनिक गरिएको डिभिजन वन कार्यालय बाँके सम्बन्धित सूचनाहरु

२०८० श्रावणदेखि २०८१ अषाढ सम्म



लुम्बिनी प्रदेश सरकार

वन तथा वातावरण मन्त्रालय

वन निर्देशनालय

डिभिजन वन कार्यालय बाँके

नेपालगञ्ज

बिषय-सूचि



Contents

१. डिभिजन वन कार्यालय बाँकेको स्वरूप र प्रकृति.....	२
१.१ कार्यालयको उद्देश्य.....	२
१.२ कार्यालयको कार्यक्षेत्र.....	३
१.३ कार्यालयको संगठन स्वरूप.....	४
२. सेवा प्राप्त गर्न लाग्ने दस्तुर र अवधि.....	५
३. निर्णय गर्ने प्रक्रिया र अधिकारी.....	७
४. निर्णय उपर उजुरी सुन्ने अधिकारी.....	७
५. बाँके जिल्लाको वन क्षेत्रको विवरण.....	८
६. स्थानीय तह अनुसार वन क्षेत्रको विवरण.....	१०
७. वन व्यवस्थापनमा अपनाइएका पद्धतिहरूको तथ्याङ्क.....	११
९. आर्थिक बर्ष २०८०/०८१ मा संकलन भएको राजस्व.....	११
१० वन पैदावार संकलन तथा उत्पादनको अवस्था.....	१३
क) वन संवर्द्धन प्रणालीमा आधारित वन व्यवस्थापन योजना स्वीकृत भएका सामुदायिक वन (आ.व. २०८०/०८१).....	१३
ख) वन संवर्द्धन प्रणालीमा आधारित वन व्यवस्थापन योजना स्वीकृत नभएका सामुदायिक वन (आ.व. २०८०/०८१).....	१५
ग) चक्ला वन (आ.व. २०८०/०८१).....	१८
१२) वन पैदावार, वन्यजन्तु संग सम्बन्धित मुद्दाको विवरण र संख्या.....	२३
१३) विरुवा उत्पादनको विवरण.....	२७
१४) आर्थिक बर्ष २०८०/०८१ मा भएका वृक्षारोपणको विवरण ।.....	२९
१५) आर्थिक बर्ष २०८०/०८१ मा उद्धार भएका वन्यजन्तुहरूको विवरण.....	३०
१६) आर्थिक बर्ष २०८०/०८१ मा वन्यजन्तुले गरेको क्षतिको विवरण.....	३०
१७. सूचना अधिकारी र कार्यालय प्रमुखको नाम र पद.....	३१

बरिष्ठ वन अधिकृत
सूचना अधिकारी

१. डिभिजन वन कार्यालय बाँकेको स्वरूप र प्रकृति

नेपाल सरकार मन्त्रीपरिषदको मिति २०७५।०३।३२ को निर्णयबाट प्रदेश सरकार, उद्योग, पर्यटन, वन तथा वातावरण मन्त्रालय मातहत रहने निकायहरूको संगठन तथा व्यवस्थापन सर्वेक्षण प्रतिवेदन स्वीकृत भए अनुसार वन संग प्रचलित सम्बन्धित ऐन, नियम, संघीय तथा प्रादेशिक वन नीतिको प्रभावकारी कार्यान्वयन गरी बाँके जिल्लाको वन क्षेत्रको दिगो विकास एवं व्यवस्थापन गर्न प्रदेश वन निर्देशनालय अन्तर्गत डिभिजन वन कार्यालय बाँके रहने व्यवस्था रहेको छ । डिभिजन वन कार्यालय संघीय र प्रदेश सरकारको वनसंग सम्बन्धित ऐन, नियम, नीति र निर्देशन र कार्यक्रम कार्यान्वयन गर्ने, जनस्तरमा रहेको सबैभन्दा तल्लो सेवा प्रवाह गर्ने कार्यान्वयन इकाई समेत भएकोले यसलाई लुम्बिनी प्रदेश सरकार, वन तथा वातावरण मन्त्रालय, वन निर्देशनालयको वन क्षेत्रको निकायको मेरुदण्डको रूपमा हेरिएको छ ।

डिभिजन वन कार्यालय बाँकेको कामको प्रकृति, विशिष्टता, सेवा प्रवाहको आवश्यकता र उपादेयतालाई मध्यनजर गरी वन प्राविधिक, प्रशासनिक तथा सशस्त्र वन रक्षक कर्मचारीहरूको दरबन्दीको व्यवस्थापन गरिएको छ । जिल्लाको वनक्षेत्र संरक्षणको लागि सशस्त्र वन रक्षकहरू संघीय सरकार मातहत रहेर तिनको दरबन्दी डिभिजन वन कार्यालय अन्तर्गत राखी कामकाज गर्ने व्यवस्था रहेको छ ।

१.१ कार्यालयको उद्देश्य

डिभिजन वन कार्यालयका मूलभूत उद्देश्यहरू देहाय बमोजिम छन् ।

- ❖ डिभिजनको क्षेत्रभित्रको राष्ट्रिय वनको संरक्षण, सम्बर्धन तथा सदुपयोग गर्ने ।
- ❖ डिभिजन स्तरीय संघीय र प्रदेश सरकारका वनसंग सम्बन्धित ऐन, नियम तथा नीतिहरूको प्रभावकारी कार्यान्वयन गर्ने ।
- ❖ प्रचलित ऐन, नियम र नीति अनुसार सम्भाव्य चकला, सामुदायिक तथा धार्मिक वन क्षेत्रहरूको पहिचान, विकास एवं व्यवस्थापन गर्ने ।
- ❖ डिभिजन स्तरिय वन विकास कार्यमा जनसहभागिता परिचालन गर्दै वन निकायबाट जनतालाई प्रवाह गर्नुपर्ने सेवा सुविधा चुस्त, दुरुस्त, प्रभावकारी वन प्रशासनबनाई कायम गर्ने ।
- ❖ डिभिजनको क्षेत्रमा नीजि वन र कृषि वन प्रणालीको विकास विस्तार गर्ने एवं आवश्यक सिप, ज्ञान र प्रविधी हस्तान्तरण गर्ने ।
- ❖ डिभिजन स्तरिय पन्चवर्षिय एवं वार्षिक योजना तर्जुमा गरी स्वीकृतिको लागि प्रदेश वन निर्देशनालयम पेश गर्ने ।

बरिष्ठ वन अधिकृत
सहायक अधिकारी

- ❖ डिभिजन स्तरिय सरकारी तथा स्थानीय निकाय र गैरसरकारी संघसंस्थाहरु, समन्वय विस्तार गरी वन विकास एवं व्यवस्थापन कार्यहरु संचालन गर्ने ।
- ❖ डिभिजनमा संचालित वन विकास कार्यक्रमको प्रगती बिबरणको साथै अनुगमन प्रतिवेदन प्रदेश वन निर्देशनालय, वन तथा भू-संरक्षण विभाग र अन्य सम्बन्धित निकायहरुमा पेश गर्ने ।
- ❖ संघीय र प्रदेश सरकारले तोकेको अन्य कार्यहरु गर्ने गराउने ।

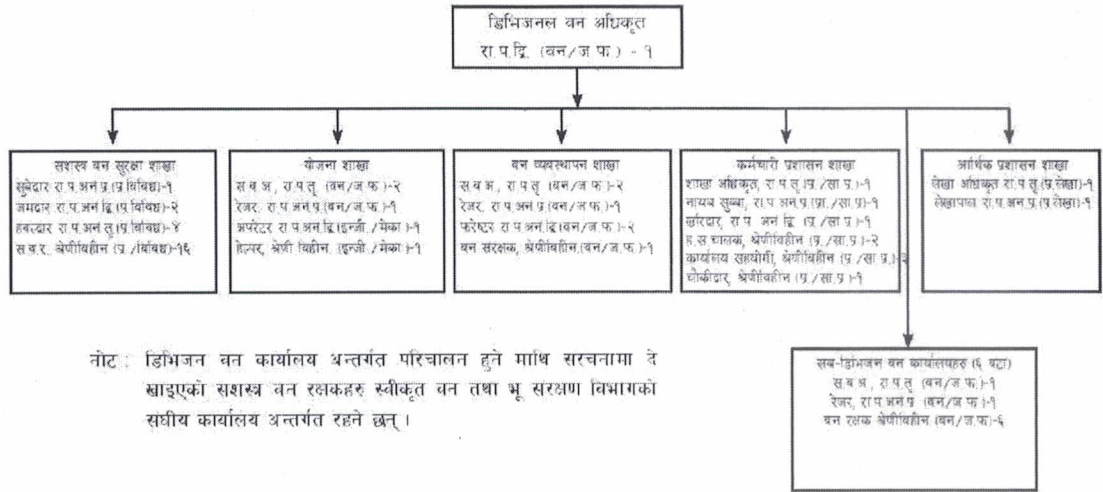
१.२ कार्यालयको कार्यक्षेत्र

- ❖ वन विकास तथा व्यवस्थापन सम्बन्धि संघीय र प्रदेश सरकारका ऐन, नियम नीति र निर्देशन कार्यान्वयन गर्ने ।
- ❖ वन संरक्षण एवं सम्बर्धन सम्बन्धि ऐन, नियम र नीति तर्जुमा संशोधन र परिमार्जन गर्न वन निर्देशनालय मार्फत प्रदेश मन्त्रालय र वन तथा भू-संरक्षण विभागलाई सहयोग गर्ने ।
- ❖ डिभिजनस्तरिय वन विकास सम्बन्धि योजना तथा कार्यक्रम तर्जुमा एवं कार्यान्वयन गरी अन्य सरोकारवालासंग समन्वय विस्तार गरी कार्यक्रम संचालन गर्ने ।
- ❖ नीजि वन र कृषि वनवाली विकास एवं व्यवस्थापन गर्न सरोकारवालालाई आवश्यक प्राविधिक सुझाव सल्लाह दिने
- ❖ वन व्यवस्थापन, गुणस्तरीय नर्सरी एवं विरुवा उत्पादन बृक्षारोपण, जैविक विविधता तथा वातावरण संरक्षण सम्बन्धी जानकारी सर्वसाधारणलाई उपलब्ध गराई वन व्यवस्थापन कार्यमा जनसहभागिता परिचालन गर्ने ।
- ❖ दिगो वन व्यवस्थापनको लागि कार्यक्रम तर्जुमा गरी वन निर्देशनालयमा पेश गर्ने र स्वीकृत भइ आएपछि कार्यान्वयन गर्ने ।
- ❖ वन अपराधसँग सम्बन्धित अभियुक्तहरुको लागि सरल र सुविधाजनक एवं मापदण्ड अनुसारको हिरासत व्यवस्थापन गर्ने गराउने ।
- ❖ वन तथा भू-संरक्षण विभागको निर्देशन अनुसार प्रदेशमा रहने स.व.र .क्याम्पको परिचालन गर्ने गराउने ।
- ❖ कानूनमा उल्लेख भए बमोजिम वन अपराध नियन्त्रण र अर्धन्यायिक न्याय सम्पादन गर्ने गराउने ।

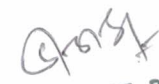
बरिष्ठ वन अधिकृत
 सचिवालय

१.३ कार्यालयको संगठन स्वरूप

डिभिजन वन कार्यालय, बाँकेको संगठन स्वरूप निम्नानुसार रहेको छ । यस संगठनमा कर्मचारीहरूको जम्मा दरबन्दी ९४ जनाको रहेको छ ।



- (अ) डिभिजनल वन अधिकृत १ (रा.प.द्वि. प्रा. वन)
- (आ) योजना शाखा (स.व.अ.२, रेज्जर १, अपरेटर १, हेल्पर १)
- (इ) वन व्यवस्थापन शाखा (स.व.अ.२, रेज्जर १, फरेष्टर २, वन रक्षक १)
- (ई) कर्मचारी प्रशासन शाखा (शा.अ. १, ना.सु. १, खरिदार १, हसचा २, का.स. ३, चौकीदार १)
- (उ) सब डिभिजन वन कार्यालयहरू ६ (स.व.अ. ६, रेज्जर ६, वन रक्षक ३६)
- (ऊ) आर्थिक प्रशासन शाखा (लेखा अधिकृत १, लेखापाल १)
- (ए) सशस्त्र वन सुरक्षा शाखा (सुवेदार १, जमदार २, हवलदार ४, स.व.र. १६)


 बरिष्ठ वन अधिकृत
 सूचना अधिकारी



यस कार्यालय मातहतमा रहेका ६ वटा सब डिभिजन वन कार्यालयको नामावली र कार्यक्षेत्रको विवरण यस प्रकार रहेको छ ।

क्र.स.	सब डिभिजन वन कार्यालयको नाम	कार्यक्षेत्रको विवरण
१	नरैनापुर सब डिभिजन वन कार्यालय, नरैनापुर	नरैनापुर गा.पा. को पुरै वन क्षेत्र
२	नेपालगंज सब डिभिजन वन कार्यालय, राँझा	ने.पा.न.म.उ.ग., डुडुवा, जानकी, खजुरा गा.पा. को पुरै वन क्षेत्र
३	कोहलपुर सब डिभिजन वन कार्यालय, कोहलपुर	कोहलपुर न.पा. र बैजनाथ गा पा को पुरै क्षेत्र
४	सिक्टा सब डिभिजन वन कार्यालय, बैसा	राप्ती सोनारी गा.पा.को वडा नं ४ ३ १
५	राप्ती सब डिभिजन वन कार्यालय, मेहमानपुर	राप्ती सोनारी गा.पा.को वडा ५, ६ र ७ को वन
६	सम्शेरगञ्ज सब डिभिजन वन कार्यालय, ओभरी	राप्ती सोनारी गा.पा. को वडा नं. २, ८ र ९ को वन

२. सेवा प्राप्त गर्न लाग्ने दस्तुर र अवधि

यस कार्यालयबाट प्रदान गरिने सेवाहरु, लाग्ने दस्तुर, प्रक्रिया र अवधि निम्न तालिकामा देखाएको छ।

क्र.सं	सेवा सुविधाको प्रकार	सेवा प्राप्त गर्दा पुर्याउनु पर्ने प्रक्रिया तथा प्रमाणहरु	सेवा प्राप्त गर्न लाग्ने		जिम्मेवार शाखा	कार्य समयमा नभएमा उजुरी गर्ने निकाय
			शुल्क दस्तुर	समय		
१	सामुदायिक वन विधान दर्ता तथा कार्य योजना स्वीकृती र हस्तान्तरण	नेपाल सरकारको नीति निर्देशनको आधारमा माग पत्र दर्ता गरी सा.व. को विधान तयार भएपछी वन प्राविधिकको सहयोगमा वन उपज मापन सहितको वन कार्ययोजना तयार गरी सम्बन्धित सब डिभिजन वन कार्यालयको राय सहित पेश गर्नु पर्ने ।	निःशुल्क	पेश हुन आएको विधान तथा वन कार्ययोजना अध्ययन गर्दा पुनर्विचार गर्नुपर्ने देखिएमा समुहबाट सो समेत गरी पेश हुन आएको १५ दिन भित्र	योजना शाखा	"
२	सामुदायिक वनको काठ, दाउरा विक्री वितरण	स्वीकृत वन कार्ययोजनाको परिधि भित्र रही समुहको आम भेलाको निर्णय प्रतिलिपी, सब डिभिजन वन कार्यालयको फिल्ड निरीक्षण तथा मुल्याङ्कन तेरीज तथा प्रतिवेदन	निःशुल्क	फिल्डकार्य समाप्त भै पेश भएको एक दिन भित्र	योजना शाखा	"
३	वृक्षारोपण, वन व्यवस्थापन लगायत विभिन्न	फोन वा प्रत्यक्ष भेटघाट सम्पर्क नं. ०८१५२०२३०	निःशुल्क	तुरुन्तै	योजना शाखा	"

बरिष्ठ वन अधिकृत
सहायक वन अधिकृत

	विषयमा प्राविधिक सल्लाह					
४	सरकारी वनको काठ दाउरा स्थानान्तरण इजाजत	शिलवन्दी र खुला डाँक बढावढबाट विक्री रकम दाखिला भई टाँचा विमार्का पछि स्थानान्तरण इजाजत	सकार रकम संकलन खर्च र मु.अ.कर.	आवश्यक प्रकृया पुरा भई पेश भएको एक दिन भित्र	वन व्यवस्थापन शाखा	"
५	काठ चिरान इजाजत, स्थानान्तरण इजाजत	काठको श्रोत खुलेको छोडपुर्जा, मिलको तर्फबाट सहमति, भौतिक निरिक्षण प्रतिवेदन	मु.अ.कर (नीजि आवादीबाट खरीद गरेको अवस्थामा)	प्रकृया पुरा भै पेश भएकै दिन	वन व्यवस्थापन शाखा	"
६	गैरकाष्ठ वन पैदावार संकलन र स्थानान्तरण इजाजत	डि.व.का. बाट संकलन इजाजत लिई फिल्डबाट नापजाँच मुचुल्का भएपछि स्थानान्तरण इजाजत दिइने ।	वन नियमावली ले तोकेको राजस्व मात्र	निरिक्षण भई कार्यालयमा पेश भएको एक दिन भित्र	वन व्यवस्थापन शाखा	"
७	घरकाज र विकास निर्माणको लागि सहुलियत दरको काठ दाउरा प्राप्ति	नागरिकता, घर बनाउने स्थलको जग्गाधनी प्रमाण पुर्जा, स्थानिय तहको सिफारिस, घरको नक्शा, कर तिरेको रसिद	वन पैदावार आपुर्ति समितिले तोकेको मुल्य	निवेदन दिएको ६ महिना भित्र	आपुर्ति समिति	"
८	दैवी प्रकोपमा परेकालाई काठ र अन्य सबै प्रयोजनका लागि दाउरा	जिल्ला दैवी प्रकोप समितिको सिफारिस, दाउराको हकमा सम्बन्धित व्यक्ति वा संस्थाको निवेदन	वन पैदावार आपुर्ति समितिले तोकेको मुल्य	निवेदन प्राप्त भएको एक हप्ता	आपुर्ति समिति	"
९	वन, वन्यजन्तु हानी नोक्सानी मुद्दाको दर्ता	पक्राउ परेको अभियुक्तको अनुसन्धान भई जिल्ला सरकारी वकील कार्यालयबाट राय प्राप्त भएपछि	ऐन नियम आदेशले तोके अनुसार	अभियोग पेश भएकै दिन आदेश गर्ने	मुद्दा शाखा	"
१०	मुद्दाको दर्ता, वन सम्बन्धि मुद्दामो फर्छ्यौट/फैसला	अभियुक्तहरु सबै हाजिर भएपछि वा समाव्हान तारेख भएपछि	फैसला बमोजिमको जरिवाना	दर्ता भएको एक वर्ष भित्र	मुद्दा शाखा	"
११	निजी वन र निजी आवादीको काठ, दाउरा स्थानान्तरण	जग्गाधनी प्रमाण पुर्जा, जग्गाको नक्शा, स्थानियतहको सिफारिस, निजी वनको प्रमाणपत्र र फिल्ड निरिक्षण प्रतिवेदन	मु.अ.कर तथा प्रदेश कर व्यापारिक प्रयोजनका	विमार्का मुचुल्का पेश भई नियमानुसारको कर दाखिला	वन व्यवस्थापन शाखा	"

			लागि	भएको एक दिन भित्र		
१२	अन्यत्र जिल्लाबाट ल्याई घाटगद्दी भरीएको जडिवुटीको स्थानान्तरण	निवेदनका साथ सक्कलै छोडपुर्जि	निःशुल्क	घटगद्दी मुचुल्का सहितको प्रतिवेदन पेश भए पछी	प्रशासन शाखा	"
१३	उजुरी	उजुरी निवेदन	निःशुल्क	उजुरीको प्रकृति हेरी समय निर्धारण हुने	प्रशासन शाखा	"
१४=	धरौटी	निवेदन, प्रमाण पुगेको कागजपत्र तथा सक्कल बैक भौचर	निःशुल्क	१ दिन	आर्थिक प्रशासन शाखा	"
१५	राजस्त्र तथा आर्थिक कारोवार सम्बन्धि अन्य काम	निवेदन, विल, भर्पाई, भौचर	निःशुल्क	१ दिन	आर्थिक प्रशासन शाखा	"
१६	निवेदन चिठी पत्र दर्ता, चलानी तथा सोधपुछ	निवेदन, चिठी पत्र	निःशुल्क	१ दिन	दर्ता चलानी फाँट	"

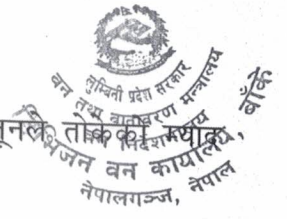
३. निर्णय गर्ने प्रक्रिया र अधिकारी

यस कार्यालयको कार्यक्षेत्र पर्ने माथि उल्लेखित दफा १.२ अनुसारको कार्यालयको कार्यक्षेत्र र प्रदान गरिने सेवाहरुको कार्य विवरण अनुसार बुझनु पर्ने फिल्ड/निरीक्षण प्रतिवेदन यस कार्यालयमा प्राप्त भएपछि सम्बन्धित शाखा प्रमुखको राय साथ कार्यालय प्रमुख समक्ष पेश गरेपछि डिभिजनल वन अधिकृतले निर्णय गर्ने प्रक्रिया रहेको छ । साथै क्षेत्राधिकार भन्दा बाहिरको निर्णय गर्नुपर्ने भएमा डिभिजनल वन अधिकृतले रायसाथ आवश्यक कार्यबाहीको लागि माथिल्लो निकायमा आवश्यक निर्देशन माग गर्ने वा निर्णयका लागि पेश गर्ने प्रक्रिया रहेको छ ।

४. निर्णय उपर उजुरी सुन्ने अधिकारी

निर्णय उपर उजुरी सुन्ने अधिकारी डिभिजनल वन अधिकृत हुन । डिभिजनल वन अधिकृतले निर्णय गरेको हकमा उजुरी सुन्ने एक तह माथिको अधिकारी प्रदेश वन निर्देशक र प्रदेश मन्त्रालयको

सचिवज्यू ले उजुरी सुन्ने, वन अपराध सम्बन्धीको फैसला उपर चित्त नबुझेमा कानूनले तोकेको मध्येको, भिन्न सम्बन्धित अघारातमा पुनरावेदन मार्ग सक्ने प्रावधान रहेको छ ।



५. बाँके जिल्लाको वन क्षेत्रको विवरण

वन क्षेत्र तराईको समथल भू भाग देखि चुरे पहाड सम्मको भौगोलिक विविधता भएको कारण यहाँ पाईने वनको किसिम र प्रजातीमा पनि विविधता पाईन्छ । उष्ण र उपोष्ण (Tropical and sub-Tropical) प्रदेशीय भएको यस जिल्लाको वन क्षेत्रमा थुप्रै प्रजातिका मिस्रित वन पाईन्छ । यस जिल्लाको कुल वन र वुट्यान क्षेत्र १,१९,९३९.७४ हेक्टर मध्ये बाँके राष्ट्रिय निकुञ्ज तथा मध्यवर्ती क्षेत्रमा ६२,२००.६८ हेक्टर (५१.८६ ५) र जिल्ला वन कार्यालयको क्षेत्राधिकार भित्र ५७,७३९.०६ हेक्टर (४८.१४ ५) रहेको छ ।

भु उपयोग	क्षेत्रफल (हेक्टर)	प्रतिशत
बाँके राष्ट्रिय निकुञ्ज र मध्यवर्ती क्षेत्रमा पर्ने वन क्षेत्र	६२,२००.६८	५१.८६
राष्ट्रिय वन क्षेत्र (सामुदायिक वन समेत)	५७,७३९.०६	४८.१४
जम्मा	११९,९३९.७४	१००

डिभिजन वन कार्यालयको क्षेत्राधिकार भित्र रहेको कुल ५७,७३९.०६ हेक्टर वन क्षेत्र मध्ये ५२,९३३.०९ हेक्टर रुखले ढाकेको क्षेत्र र ४,८०५.९७ हेक्टर झाडी वुट्यान क्षेत्र सरकारद्वारा व्यवस्थित वन, सामुदायिक वन र धार्मिक वनको रूपमा व्यवस्थापन भइरहेको छ । हावापानी, भौगोलिक अवस्थिति तथा प्रजातीको आधारमा यस जिल्लाको वन लाई निम्न अनुसार वर्गिकरण गरिएको छ ।

(क) तराई वन

तराई वन चुरे पहाडको फेददेखि दक्षिणको कृषि भूमीसम्म फैलिएको छ । APROSEC को सन् १९९७ को अनुसार तराईको वनलाई साल, तराई हार्डउड, खयर सिसौ, मिश्रीत र वृक्षारोपण गरी ५ किसिममा विभाजन गरेको छ ।

१. साल वन

यहाँ साल प्रजातीको बाहुल्यता बढी भएको उत्पादनशिल वन पर्दछ । चुरे पहाडको मध्य भागदेखि तराईको समथर भागसम्म यो वन फैलिएकोमा साल मुख्य प्रजाती र सह प्रजातीहरुमा असना, कर्मा, हरो, बरो, जामुन, सिमल, सिँदुरे, सतिसाल आदि पर्दछन् । लहरे प्रजातीमा भोर्ला, देब्रे लहरो आदि हुन् भने घाँस प्रजातीमा खर, काँस भुँई सतहमा पाईन्छ । चरिचरणको बढि प्रकोप भएको ठाँउ र Canopy Closure कम भएको ठाँउमा सिँदुरे प्रजाती झाडीको रूपमा बिकास हुँदा साल प्रजातीको

बरेल वन अधिकृत
सूचना अधिकारी



पुनरुत्पादन लाई चुनौती दिईरहेको अबस्था छ । यस अबस्थालाई सुधार गर्न Regeneration Felling गराई चरीचरण, आगलागि नियन्त्रण र झाडी सफाई गर्ने कार्यहरू भविष्यमा यो वन सिँदुरेको झाडीमा रुपान्तरण हुने खतरा देखा परेको छ ।

२. तराई हार्डउड वन

जिल्लाको उष्ण प्रकृतिको क्षेत्र जहाँ सालको नगण्य उपस्थिती छ र अन्य प्रजाती जस्तै असना, कर्मा, बोटधंगैरो, गुटेल आदि मिश्रीत रुपमा ज्यादा पाईन्छ । त्यस्तो वन क्षेत्र तराई हार्डउड वनमा पर्दछ । यस वन क्षेत्रमा झाडी प्रजातीहरू कटिपत्ता, *Mormordia dioica*, *Jasminum muttiflorum*, *Mussanda marophylla* पाईने र भुँई घाँस प्रसस्त पाईने हुनाले यो वन क्षेत्र वन्यजन्तुको बासस्थानको लागि उपयोगी र जैबिक दृष्टिकोणले महत्वपूर्ण पाईएको छ । यस वनमा ठूला मझौला रुखहरू लगायत विभिन्न खालका बुट्यान र लहराहरू समेत पाईन्छ । यो वनमा कुनै पनि एक प्रकारको प्रजातीको बाहुल्यता रहेको पाईदैन । यस्तो खालको वनको ब्यबस्थापन गर्न छनौट प्रणाली अपनाई canopy open गरेमा सबै प्रजातीको बिरुवाहरूको पुनरुत्पादन हुनलाई अबसर प्राप्त हुने देखिन्छ । यो वन पनि उत्पादनशिल वनको रुपमा बिकास गर्न सकिने स्थितिमा रहेको छ ।

३. खयर सिसौ वन

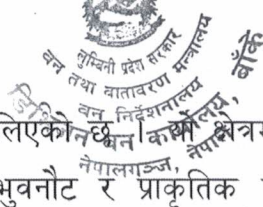
यस किसिमको वन बाँके जिल्लाको नदी किनार, नदीले बगाएर ल्याएको पाँगो माटो थुपारेको जमीन, नदीले बाटो छोडेर कायम भएको जमीनमा पाईएको छ । यस जिल्लामा खयरको प्रजाती उच्च सुख्खा चुरे क्षेत्रमा पनि पाईन्छ । यो वन क्षेत्रलाई उचित संरक्षण र संबर्धन गर्न सकेमा भविष्यमा सालको वनको रुपमा रुपान्तरण गर्न सकिने सम्भावना समेत रहेको छ । यो वनलाई पनि उत्पादनशिल वनको रुपमा बिकास गर्न सकिने र गाँउ बस्ती देखि टाढा रहेको यस खालको वन क्षेत्र हाल पनि उत्पादनशिल रुपमा देखा परेको देखिन्छ । यस वनमा पाईने मुख्य प्रजातीहरूमा सिसौ *Dalbergia sissoo* र *Acacia catechu* सुख्खा क्षेत्रहरूमा पाईन्छ । झाडिदार प्रजातीमा *Acacia concinna*, *caesalpinia bonducelia*, *Caesalpinia decapetala*, *Desmodium gangeticum*, *Pogostemon* आदि हुन् ।

४. वृक्षरोपण वन

यो वन बिगतमा वृक्षारोपण गरिएको क्षेत्र र भविष्यमा वृक्षारोपण गरी हुर्काउन सकिने हालको खाली मैदान, हैसियत बिग्रेको वन क्षेत्रहरू पर्दछन् । यस क्षेत्रमा प्राकृतिक पुनरुत्पादनको स्थिती ज्यादै दयनिय र चरिचरणको प्रकोप ज्यादा परेको पाईन्छ । यस जिल्लामा वृक्षारोपण गरेको क्षेत्र तथा वृक्षारोपण वनहरूमा थिनिङ्ग, प्रुनिड लगायतका वन संबर्धन कार्यहरू गर्नु पर्ने देखिन्छ ।

(ख) चुरे क्षेत्रको वन (शिवालिक वन)

बरिष्ठ वन अधिकृत



चुरे क्षेत्र भावरको समथल देखि चुरे पहाडसम्म फैलिएको क्षेत्रमा चौडापाते वनको प्रमुखता रहेको छ । शिवालिक क्षेत्र विविध प्रकारको भुवनौट र प्राकृतिक वातावरणका कारण जैविक विविधताको भण्डार मानिन्छ । शिवालिक क्षेत्रमा मानव चांप र कलिलो भू वनौटले प्राकृतिक वातावरण र जैविक विविधतामा हास आएको छ । LRMP (Land Resource Mapping Project) अनुसार शिवालिकको वनलाई Hardwood, Mixed Forest र Shrub ३ भागमा वर्गीकरण गरिएको छ । साल *Shorea robusta*, खयर-सिसौं (KS) Tropical Mixed Hardwood (TMH) र साल मुख्य वन प्रजाती हुन ।

खयर (*Acacia catechu*) र सिसौं (*Dalbergia sissoo*), सिमल (*Bombax malabaricum*) नदि किनारमा पाईन्छ । यस वनका सह प्रजातिहरूमा छिनछिने (*Casia tora*), धुस्रे (*Colebrookia oppositifolia*), बयर (*Ziziphus jujube*), घन्टु (*Clerodendron infortunatum*), असुरो (*Adhatoda vasica*), गुटेल (*Trewia nudiflora*), बरौं (*Terminalia belarica*), हरौं (*Terminalia chebula*), बेल (*Agle marmelos*), कर्मा (*Adina cordifolia*) आदी नदी किनारा र माथिका पहाड पाखाहरूमा पाईन्छ । घोडटाप्रे (*Centella asiatica*), गुर्जो (*Acorus calamus*), वनमारा (*Eupatorium odenophorum*), लाजवन्ति (*Mimosa pudica*) झाडिदार प्रजाति हुन । शिवालिकको भिरालो र पानी नजम्ने माटोमा साल वन अरु सह प्रजातिहरू जस्तै बरौं (*Terminalia belerica*), दवदवे (*Garuga pinnata*), प्यारी (*Buchaniana latifolia*) टाटरी (*Dillenia indica*), बाँझि (*Anogeissus latifolia*), टाँकी (*Bauhinia variegate*), सिरीस (*Albizia procera*), गायो (*Bridelia retusa*) आदि पाईन्छ । शिवालिकको दक्षिण तर्फको भिरालो भागमा पाईने झाडिदार प्रजातीमा *Justicia spp.*, *Adhatoda vasica*, *cycas pentinata*, *Leena indica*, *Barleria cristata* आदी हुन ।

तराई मिश्रीत हाडउड वन प्रकारमा साल (*Shorea robusta*), अस्ना (*Terminalia tomentosa*) राजवृक्ष (*Cassia fistula*), बोटघँगेरो (*Lagestomia parviflora*), दवदवे (*Garuga pinnata*) आदी हुन । अन्य वनस्पतिहरूमा बाँस (*Dendrocalamus hamiltonii*) खर (*Themeda arundinacea*), जालवन्ति (*Mimosa pudica*), घोरटाप्रे (*Centelia asiatica*), वनमारा (*Eupatorium odenophorum*) र *Lucoms indica* आदी पाईन्छ ।

६. स्थानीय तह अनुसार वन क्षेत्रको विवरण

क्र.सं.	स्थानिय तहको नाम	कुल क्षेत्रफलको वन क्षेत्र प्रतिशतमा	कैफियत
१	नेपालगंज उपमहानगरपालिका	२%	
२	कोहलपुर नगरपालिका	६६%	
३	बैजनाथ गाँउपालिका	३४%	

Barish
बरिष्ठ वन अधिकृत
सूचना अधिकारी

४	जानकी गाँउपालिका	०%	
५	खजुरा गाँउपालिका	१%	
६	डुडुवा गाँउपालिका	१८%	
७	नरैनापुर गाँउपालिका	६१%	
८	रासिसोनारी गाँउपालिका	८५%	

७. वन व्यवस्थापनमा अपनाइएका पद्धतिहरूको तथ्याङ्क

पद्धति	संख्या	क्षेत्रफल (हेक्टर)	वनको प्रकार (मुख्य रुख प्रजाती)	उपभोक्ता घरधुरी	कैफियत
सामुदायिक वन	११९	२४८४२.२९	साल वन, साल मिश्रित वन, खयर सिसौं वन र वृक्षारोपण वन	३४००७	
धार्मिक वन	४	९७.०८		१४८	
सरकारद्वारा व्यवस्थित वन		९५०००.३७	साल वन, तराई हार्डउड वन, खयर सिसौं वन र वृक्षारोपण वन		
दर्ता भएको निजी वन	१८१	१५४.३४	वृक्षारोपण वन		

८. वन सम्बर्द्धन प्रणाली लागु भएको वनको विवरण

पद्धति	संख्या	क्षेत्रफल (हेक्टर)	वनको प्रकार (मुख्य रुख प्रजाती)	उपभोक्ता घरधुरी	कैफियत
सामुदायिक वन	२४	५९३५.४४	साल वन (साल मुख्य प्रजाती र सह प्रजातीहरूमा अस्ना, कर्मा, हरो, बरो, जामुन, सिमल, सिन्दुरे) आदी	५२५३	
सरकारद्वारा व्यवस्थित वन	१	२५७८	साल वन (साल मुख्य प्रजाती र सह प्रजातीहरूमा अस्ना, कर्मा, हरो, बरो, जामुन, सिमल, सिन्दुरे) आदी		

९. आर्थिक बर्ष २०८०/०८१ मा संकलन भएको राजस्व

क्र. सं.	शिर्षक	प्राप्त रकम	कैफियत
१	वनक्षेत्रको रोयल्टी (३३३६१)	४६,१५,८१५.३४	संघीय संचित कोष
२	अन्य प्रशासनिक सेवा शुल्क (१४२२९)	२,५४,४६५.००	

३	प्रशासनिक दण्ड जरिवाना र जफत (१४३१२)	६,०००.००	
४	बेरुजु रकम दाखिला (१५१११)	७,७८,०९२.००	
५	न्यायिक दण्ड, जरिवाना र जफत	५२,५००.००	
६	प्रदेश संचित कोष (१४२६४)	१,५८,५५,२९१.३४	प्रदेश संचित कोष
	कुल जम्मा	२,१५,६२,१६३.६८	



१० वन पैदावार संकलन तथा उत्पादनको अवस्था

क) वन संवर्द्धन प्रणालीमा आधारित वन व्यवस्थापन योजना स्वीकृत भएका सामुदायिक वन (आ.व. २०८०/०८१)

आ.व. ०८०।८१ मा वन संवर्द्धन प्रणालीमा आधारित वन व्यवस्थापन मापदण्ड, २०७९ लागू भई कटान वा संकलन सहमति / इजाजत लिइ सा.व. तथा उत्पादन भएका काठ दाउराको विवरण

सि. नं.	वनको नाम र ठेगाना	वनको किसिम	वन संवर्द्धन प्रणाली	कटानको किसिम	वनको कुल क्षेत्रफल (हे.)	कटान क्षेत्रको क्षेत्रफल (हे.)	उत्पादन मूल्याङ्कन				कैफियत	
							रुखपोल संख्या	काठ (घ.फि.)	दाउरा (चट्टा)	रुखपोल संख्या		काठ (घ.फि.)
१	गौरी, रासिसोचारी ४, बाँके	सामुदायिक वन	छत्र प्रणाली	ईरगुलर सेल्टर उड प्रणाली	३४९.६५	४.३७	१६०	१२२२०.४७	४९.७७	१०१.७६	४४	Huber Formula
२	अस्वथमा, रासिसोचारी १, बाँके	सामुदायिक वन	छत्र प्रणाली	ईरगुलर सेल्टर उड प्रणाली	१७१.३२	१.१५	४४	४८७४.२७	१३.४	३५७३.९३	९.७५	"
३	सुनसरी, रासिसोचारी १, बाँके	सामुदायिक वन	छत्र प्रणाली	ईरगुलर सेल्टर उड प्रणाली	११९.००	१.४९	८१	३७८८.९८	११.२४	२५८८.२४	१०.७५	"
४	त्रिशक्ति, रासिसोचारी ८, बाँके	सामुदायिक वन	छत्र प्रणाली	ईरगुलर सेल्टर उड प्रणाली	१७७.२७	२.२२	४०१	१५८६८.२३	४६.७९	१४१६८.५	२७	"
५	जनमुखी, रासिसोचारी ६, बाँके	सामुदायिक वन	छत्र प्रणाली	ईरगुलर सेल्टर उड प्रणाली	४३४.६४	५.४३	५८९	२६३६६.११	२४.३४	२०७७२.६	६०	"
६	वनशक्ति, रासिसोचारी २, बाँके	सामुदायिक वन	छत्र प्रणाली	ईरगुलर सेल्टर उड प्रणाली	३६३.१९	४.५४	२६२	१३३४७.२७	३६.७८	१३५९२	१९	"
७	जलनधारा, रासिसोचारी ८ र ९, बाँके	सामुदायिक वन	छत्र प्रणाली	ईरगुलर सेल्टर उड प्रणाली	१७७.३	२.२२	२८९	८१०६.६७	२१.२४	५७००.६५	१९	"
८	भगवती, रासिसोचारी ८, बाँके	सामुदायिक वन	छत्र प्रणाली	ईरगुलर सेल्टर उड प्रणाली	१७६.९९	२.२४	२२९	९१२१.३९	२४.९६	७५१४.६७	२१.२५	"
९	सिद्धसाईकुमारी, रासिसोचारी २, बाँके	सामुदायिक वन	छत्र प्रणाली	ईरगुलर सेल्टर उड प्रणाली	१९७.८९	२.४७	२४१	९३४८.३	२६.३	७३३३.१६	२२.५	"
१०	जनकल्याण, रासिसोचारी २, बाँके	सामुदायिक वन	छत्र प्रणाली	ईरगुलर सेल्टर उड प्रणाली	२४५.८७	३.०७	४१०	१६४१४.६३	३७.२२	१३४८२	३१	"
११	मधु, रासिसोचारी २, बाँके	सामुदायिक वन	छत्र प्रणाली	ईरगुलर सेल्टर उड प्रणाली	२४०.०५	३.००	३२७	१३८२०.०१	३८.९२	१०६११.७९	२४.७५	"

अधिकृत



कृषि विभाग
कृषि
कृषि विभाग
कृषि

१२	कोटहीदिवी युवा प्रगति, रासिसोनारी ३, बॉके	सामुदायिक वन	छत्र प्रणाली	इरिगुलर सेल्टर उड प्रणाली	३२५.००	६९३	३७०९५.८४	११७.६	६९३	३७०९५.८४	११७.६	३४९९८.८९	१०६
१३	लालीगुरांस, रासिसोनारी २, बॉके	सामुदायिक वन	छत्र प्रणाली	इरिगुलर सेल्टर उड प्रणाली	२४६.८६	२२५	९५०८.२९	३१.७	२२५	९५०८.२९	३१.७	१०८५०.४	४३
१४	हरियाली, रासिसोनारी २, बॉके	सामुदायिक वन	छत्र प्रणाली	इरिगुलर सेल्टर उड प्रणाली	२३४.८७	६४२	३४९३१.६४	९२.९७	६४२	३४९३१.६४	९२.९७	३१२०२.४	६३५
१५	विन्ध्यवासिनी, कोहलपुर ८, बॉके	सामुदायिक वन	छत्र प्रणाली	इरिगुलर सेल्टर उड प्रणाली	१२५.४१	८८	२८०३.३६	१०.०२	८८	२८०३.३६	१०.०२	१०६९.७१	६.७५
१६	रानी, कोहलपुर १०, बॉके	सामुदायिक वन	छत्र प्रणाली	इरिगुलर सेल्टर उड प्रणाली	२३५.४२	३०८	५३३२.७७	१५.५२	३०८	५३३२.७७	१५.५२	३४९१.३१	१३५
१७	ज्योती, कोहलपुर ८, बॉके	सामुदायिक वन	छत्र प्रणाली	इरिगुलर सेल्टर उड प्रणाली	३०४.४१	२३८	३९१८.९६	१९.३२	२३८	३९१८.९६	१९.३२	३८५८.५९	१२
१८	जनप्रतिभा, वैजनाथ ५, बॉके	सामुदायिक वन	छत्र प्रणाली	इरिगुलर सेल्टर उड प्रणाली	८१.१८	४५	८०९.७९	३.५	४५	८०९.७९	३.५	९०८.४	२
१९	मितेरी, कोहलपुर ७, बॉके	सामुदायिक वन	छत्र प्रणाली	इरिगुलर सेल्टर उड प्रणाली	२५४.७	२५९	४६५८.९५	२०.३	२५९	४६५८.९५	२०.३	३०९८.६	२०
२०	अशोक, रासी सोनारी २, बॉके	सामुदायिक वन	छत्र प्रणाली	इरिगुलर सेल्टर उड प्रणाली	३९३.६	५६९	२२०५१.००	६६.०७	५६९	२२०५१.००	६६.०७	१६५२७.५९	६७
२१	जय दुर्गा भवानी, रासी सोनारी २, बॉके	सामुदायिक वन	छत्र प्रणाली	इरिगुलर सेल्टर उड प्रणाली	४८८.९	४७९	२९८३१.३३	६३.९७	४७९	२९८३१.३३	६३.९७	१३३१०.०५	४६.२
२२	हरलाफाटा, रासिसोनारी २, बॉके	सामुदायिक वन	छत्र प्रणाली	इरिगुलर सेल्टर उड प्रणाली	११५.२७	१२६	६१७१.४४	१७.४९	१२६	६१७१.४४	१७.४९	४६३२.५८	१४
२३	बाबुकुवा, हुडुवा ४, बॉके	सामुदायिक वन	छत्र प्रणाली	इरिगुलर सेल्टर उड प्रणाली	२१९.६१	८९	६६२३.५४	१८.९२	८९	६६२३.५४	१८.९२	५४२५.०१	२४.०५
२४	छग्रहवा, हुडुवा ५, बॉके	सामुदायिक वन	छत्र प्रणाली	इरिगुलर सेल्टर उड प्रणाली	१४४.७३	६०	३८१७.३९	१३.३	६०	३८१७.३९	१३.३	३८८४.१८	१०
कुल जम्मा					५८२५.१३	६८५१	२९२०४०.६७	८२२.६५	६८५१	२९२०४०.६७	८२२.६५	२४७२७३.९	७१७.०५

Signature

ख) वन संवर्द्धन प्रणालीमा आधारित वन व्यवस्थापन योजना स्वीकृत नभएका सामुदायिक वन (आ.व. २०८०/०८१)

आ.व. ०८०।८१ मा वन संवर्द्धन प्रणालीमा आधारित वन व्यवस्थापन मापदण्ड, २०७९ लागु नभएको वन क्षेत्रमा कटान वा संलकन सहमति / इजाजत दिइएको सामुदायिक वन तथा उत्पादनको विवरण

डि.व.का.:- बाँके ।

सि. नं.	वनको नाम र ठेगाना	वनको किसिम	कटानको किसिम	वनको कुल क्षेत्रफल (हे.)	छपान मूल्याङ्कन			उत्पादन परिमाण			कैफियत
					रूखपोल संख्या	काठ (घ.फि.)	दाउरा (चट्टा)	रूखपोल संख्या	काठ (घ.फि.)	दाउरा (चट्टा)	
१	सुनधारा धारापानी, रासिसो नारी १, बाँके	सामुदायिक वन	ढलापडा, बुढोपुरानी संकलन	197.85	२५	१४०२.९७	४.३५	25	1460.71	2.25	Hubei formul
२	सिद्धेश्वर, रासिसो नारी ६, बाँके	सामुदायिक वन	ढलापडा, बुढोपुरानी संकलन	112.28	५९	२१०७.१३	१०.९३	59	1748.06	8	"
३	पशुपतिनाथ, डुडुवा ५, बाँके	सामुदायिक वन	ढलापडा, बुढोपुरानी संकलन	129.72	१२	१२७६.९२	३.५७	12	1097.41	1.5	"
४	गरीब नवाज, नैनापुर १, बाँके	सामुदायिक वन	ढलापडा, बुढोपुरानी संकलन	281.46	१२	१४३७.६६	६.३१	12	735.63	5	"
५	गाजी, नैनापुर ५, बाँके	सामुदायिक वन	ढलापडा, बुढोपुरानी संकलन	166.24	१२	१४४५	४	12	889.51	4	"
६	रणपति, नैनापुर ६, बाँके	सामुदायिक वन	ढलापडा, बुढोपुरानी संकलन	489.00	२१	२२२३.९७	७.४४	21	1561.43	5	"
७	न्यु हरियाली, वैजनाथ ६, बाँके	सामुदायिक वन	ढलापडा, बुढोपुरानी संकलन	64.81	६७	५९४	१.७	67	548.42	1.5	"
८	पार्वतिपुर, जानकी ६ र कोहलपुर १४, बाँके	सामुदायिक वन	ढलापडा, बुढोपुरानी संकलन	103.01	४१	६८३.५७	२.११	41	322.19	3.25	"
९	रासि पिडित तथा गुलरी, रासिसो नारी ६, बाँके	सामुदायिक वन	ढलापडा, बुढोपुरानी संकलन	490.80	८९	४०९१.६१	२०.८९	89	3084.68	15.5	"
१०	रामजानकी, रासिसो नारी ४, बाँके	सामुदायिक वन	ढलापडा, बुढोपुरानी संकलन	99.79	२९	२२०१.१५	८.७३	29	2185.86	7	"
११	गोकुल, डुडुवा ३, ४ र ५, बाँके	सामुदायिक वन	ढलापडा, बुढोपुरानी संकलन	449.69	६८	२११५.३१	२.१६	68	1583.04	2	"
१२	गिजरा, खजुरा ६, बाँके	सामुदायिक वन	ढलापडा, बुढोपुरानी संकलन	122.98	९३	११०६	३.३५	93	1083.32	2.5	"
१३	रामजानकी, नैनापुर ६, बाँके	सामुदायिक वन	ढलापडा, बुढोपुरानी संकलन	205.52	७	५६१.७	२.८६	7	191.73	2.5	"
१४	भगवती, रासिसो नारी ७, बाँके	सामुदायिक वन	ढलापडा, बुढोपुरानी संकलन	255.00	७	४८४.०७	४.४८	7	585.52	2.5	"
१५	हजरत, डुडुवा ६, बाँके	सामुदायिक वन	ढलापडा, बुढोपुरानी संकलन	241.74	२१	१२८८	३	21	1749.36	1	"
१६	सरस्वती, कोहलपुर १० र ११, बाँके	सामुदायिक वन	ढलापडा, बुढोपुरानी संकलन	159.21	९४	१२१०.१९	२.१७	94	1060.16	2	"



१७	सुनगाभा, वैजनाथ २, बॉके	सामुदायिक वन	ढलापडा, बुढोपुरानी संकलन	११७.१७	४४	५३७.८२	१.१५	४४	३६९.७८	१
१८	पुर्णिमा महिला, डुडुवा ५, बॉके	सामुदायिक वन	ढलापडा, बुढोपुरानी संकलन	२५७.९९	४४	८८३.५	१.५७	४४	५८१.६८	२.५
१९	सदावहार, रासिसोनारी ४, बॉके	सामुदायिक वन	ढलापडा, बुढोपुरानी संकलन	८३.७६	५	२२२.५६	०.५७	५	१६०	१.५
२०	सिद्धिविनायक, कोहलपुर २, बॉके	सामुदायिक वन	ढलापडा, बुढोपुरानी संकलन	१५.००	२६	२८६.९५	१.३८	२६	२७७.१६	१.२५
२१	गाईलेख, रासिसोनारी १, बॉके	सामुदायिक वन	ढलापडा, बुढोपुरानी संकलन	२६९.४३	३१	१९२७.०१	६.७७	३१	१६३९.५१	८
२२	बुका, रासिसोनारी २, बॉके	सामुदायिक वन	ढलापडा, बुढोपुरानी संकलन	२४०.५२	३६	१०८९.४७	४.३१	३६	९६१.७७	३.५
२३	पत्रहवा, नरैनापुर, बॉके	सामुदायिक वन	ढलापडा, बुढोपुरानी संकलन	२५१.०८	५	९९०	३.३	५	४७२.९९	३.५
२४	रामजानकी, कोहलपुर १२ र १३, बॉके	सामुदायिक वन	ढलापडा, बुढोपुरानी संकलन	३७.२४	२५	४७२	०.३९	२५	३५७.७१	०.२५
२५	आस्था, कोहलपुर ७, बॉके	सामुदायिक वन	ढलापडा, बुढोपुरानी संकलन	६१.८०	३३	६५१.१	२.४६	३३	८४२.९६	१.७५
२६	जय सरस्वती, कोहलपुर ८, बॉके	सामुदायिक वन	ढलापडा, बुढोपुरानी संकलन	२३६.८३	६२	१३१७.१७	७.२८	६२	१०३०.७३	७.०५
२७	सिद्ध बाबा, रासिसोनारी ६, बॉके	सामुदायिक वन	ढलापडा, बुढोपुरानी संकलन	१८८.७८	२९	१८५३.४२	१३.९५	२९	१४३३.२२	११.५
२८	श्रृजना, कोहलपुर १२, बॉके	सामुदायिक वन	ढलापडा, बुढोपुरानी संकलन	६०.२२	१६	३९६	०.९५	१६	४९४.३७	०.५
२९	शिवशक्ति महिला, वैजनाथ २, बॉके	सामुदायिक वन	ढलापडा, बुढोपुरानी संकलन	२९.३७	२४	१०१.५	०.३७	२४	१२०.४६	०.२५
३०	नवदुर्गा भगवती, वैजनाथ ५, बॉके	सामुदायिक वन	ढलापडा, बुढोपुरानी संकलन	५७.७४	४८	३१६.४	१.६५	४८	३३३.७४	०.२५
३१	सिक, रासिसोनारी ४, बॉके	सामुदायिक वन	ढलापडा, बुढोपुरानी संकलन	३७७.२५	८०	३७१६.४	१२.९	८०	३४००.३७	१३
३२	रानी, नरैनापुर २, बॉके	सामुदायिक वन	ढलापडा, बुढोपुरानी संकलन	१५०.४०	१३	१४३०.८	४.९७	१३	५१५.६	५
३३	शान्ती, नरैनापुर २, बॉके	सामुदायिक वन	ढलापडा, बुढोपुरानी संकलन	२८४.७१	१३	१४१०.४१	४.७	१३	१०६२.६८	४.२५
३४	सुनखोली, रासिसोनारी ५, बॉके	सामुदायिक वन	ढलापडा, बुढोपुरानी संकलन	३९६.२१	५६	२२५२.५२	६.०४	५६	२९५९.५५	४.५
३५	सरस्वती, रासिसोनारी ३, बॉके	सामुदायिक वन	ढलापडा, बुढोपुरानी संकलन	१४१.४०	३१	१२४२.५३	३.४४	३१	१२५६.१७	३.५
३६	सिद्धेश्वरी, रासिसोनारी ५, बॉके	सामुदायिक वन	ढलापडा, बुढोपुरानी संकलन	१३४.३२	१५	९८४	५.२४	१५	१२२०.२३	३.२५
३७	झिझीरी महिला, रासिसोनारी ९, बॉके	सामुदायिक वन	ढलापडा, बुढोपुरानी संकलन	३२०.३५	११५	२२१०.९८	४.३५	११५	१७८८.३९	३.७५
३८	लामीडाँडा, रासिसोनारी १, बॉके	सामुदायिक वन	ढलापडा, बुढोपुरानी संकलन	४३९.६२	२६	१७७२.०२	६.१	२६	१८६९.४२	५.२५
३९	हरित श्रृजना, खजुरा २, बॉके	सामुदायिक वन	ढलापडा, बुढोपुरानी संकलन	५१.२६	८७	१०५.९०	४.८८	८७	९६०.९३	४.७
४०	रामकुटी, रासिसोनारी ४, बॉके	सामुदायिक वन	ढलापडा, बुढोपुरानी संकलन	२६८.४३	३२	१२९५.१५	४.६४	३२	१००९.६	४.६४
४१	जागृती, रासिसोनारी ३, बॉके	सामुदायिक वन	ढलापडा, बुढोपुरानी संकलन	३७९.७८	४०	१९६३.१८	६.५७	४०	१७७६.१६	५.५



विश्वविद्यालय
नेपाल बुक ट्रस्ट, इण्डिया
वन तथा वातावरण विभाग, काठमाडौं

क्र.सं.	नाम	वडा नम्बर	सामुदायिक वन	ढलापडा, बुढोपुरानी संकलन	नेपाल बुक ट्रस्ट, इण्डिया	४४३.६६	₹.	४४	४४३.६६	₹.	४४	४४३.६६	₹.	४४	४४३.६६
४२	गौथली, वैजनाथ ६, बाँके		सामुदायिक वन	ढलापडा, बुढोपुरानी संकलन	२६१.७७	१९	२,४२	१९	१०२.४८	२,४२	१९	१०२.४८	२,४२	१९	१०२.४८
४३	समाज एकता, डुडुवा ५, बाँके		सामुदायिक वन	ढलापडा, बुढोपुरानी संकलन	२७७.४६	२५	६.४९	२५	२२४५.६७	६.४९	२५	२२४५.६७	६.४९	२५	२२४५.६७
४४	भुवर भवानी, रासिसो नारी ३, बाँके		सामुदायिक वन	ढलापडा, बुढोपुरानी संकलन	५७.१७	७३	८.४४	७३	२७४९.३३	८.४४	७३	२७४९.३३	८.४४	७३	२७४९.३३
४५	हरियाली, रासिसो नारी ३, बाँके		सामुदायिक वन	ढलापडा, बुढोपुरानी संकलन	१८८.५३	३२	६.४५	३२	२२०३.८२	६.४५	३२	२२०३.८२	६.४५	३२	२२०३.८२
४६	घण्टेघरी, रासिसो नारी ८, बाँके		सामुदायिक वन	ढलापडा, बुढोपुरानी संकलन	११५.५७	२५	३.२९	२५	१४७३.३६	३.२९	२५	१४७३.३६	३.२९	२५	१४७३.३६
४७	वनदेवी, रासिसो नारी २, बाँके		सामुदायिक वन	ढलापडा, बुढोपुरानी संकलन	१९१.८३	४७	४.०६	४७	९४९.१०	४.०६	४७	९४९.१०	४.०६	४७	९४९.१०
४८	बागेश्वरी, कोहलपुर ७, बाँके		सामुदायिक वन	ढलापडा, बुढोपुरानी संकलन	१४५.७६	४४	४.९२	४४	९४८.२८	४.९२	४४	९४८.२८	४.९२	४४	९४८.२८
४९	शक्ति, कोहलपुर ७ र नेपालगंज २०, बाँके		सामुदायिक वन	ढलापडा, बुढोपुरानी संकलन	८६.३४	९५	१.४५	९५	८५९.६३	१.४५	९५	८५९.६३	१.४५	९५	८५९.६३
५०	प्रगतिशिल, कोहलपुर १२, बाँके		सामुदायिक वन	ढलापडा, बुढोपुरानी संकलन	१२२.६४	७२	३.०७	७२	९४७.१७	३.०७	७२	९४७.१७	३.०७	७२	९४७.१७
५१	आरती, कोहलपुर ७, बाँके		सामुदायिक वन	ढलापडा, बुढोपुरानी संकलन	८२.०९	१०५	१.९	१०५	१३११.४८	१.९	१०५	१३११.४८	१.९	१०५	१३११.४८
५२	श्रेष्ठी, कोहलपुर १०, बाँके		सामुदायिक वन	ढलापडा, बुढोपुरानी संकलन	२०४.१६	१०६	४.४२	१०६	१३८२.०९	४.४२	१०६	१३८२.०९	४.४२	१०६	१३८२.०९
५३	सितलछाँया, कोहलपुर ८, बाँके		सामुदायिक वन	ढलापडा, बुढोपुरानी संकलन	२७०.०४	२३	५.०४	२३	१६७९.९३	५.०४	२३	१६७९.९३	५.०४	२३	१६७९.९३
५४	सिता, डुडुवा ५, बाँके		सामुदायिक वन	ढलापडा, बुढोपुरानी संकलन	२७४.००	२५	२.०८	२५	१२३५	२.०८	२५	१२३५	२.०८	२५	१२३५
५५	कन्येश्वरी, रासिसो नारी ५, बाँके		सामुदायिक वन	ढलापडा, बुढोपुरानी संकलन	१७०.४०	३५	१.६२	३५	९६९	१.६२	३५	९६९	१.६२	३५	९६९
५६	रासी, रासिसो नारी २, बाँके		सामुदायिक वन	ढलापडा, बुढोपुरानी संकलन	४४८.८७	१९९	१०.६९	१९९	३२०३.४	१०.६९	१९९	३२०३.४	१०.६९	१९९	३२०३.४
५७	उषा हरियाली, कोहलपुर ९, बाँके		सामुदायिक वन	ढलापडा, बुढोपुरानी संकलन	८३.८९	६५	२.६३	६५	५२६.७४	२.६३	६५	५२६.७४	२.६३	६५	५२६.७४
५८	शान्ती, वैजनाथ ५, बाँके		सामुदायिक वन	ढलापडा, बुढोपुरानी संकलन	४८७.५३	२९	५.६५	२९	२०५६.३८	५.६५	२९	२०५६.३८	५.६५	२९	२०५६.३८
५९	बागेश्वरी, रासिसो नारी ३, बाँके		सामुदायिक वन	ढलापडा, बुढोपुरानी संकलन	४८८.६४	२९	११.८७	२९	२८७८.७३	११.८७	२९	२८७८.७३	११.८७	२९	२८७८.७३
६०	वारसीबाबा, नैनापुर ४, बाँके		सामुदायिक वन	ढलापडा, बुढोपुरानी संकलन	२८०.०८	८	३.३६	८	१२२१.७४	३.३६	८	१२२१.७४	३.३६	८	१२२१.७४
६१	गाजी, नैनापुर १, बाँके		सामुदायिक वन	ढलापडा, बुढोपुरानी संकलन	३१३.५०	२६	१५.४	२६	३८३८.७	१५.४	२६	३८३८.७	१५.४	२६	३८३८.७
६२	किसान, नैनापुर २, बाँके		सामुदायिक वन	ढलापडा, बुढोपुरानी संकलन	१११.६०	१८	१.७६	१८	५८२.५५	१.७६	१८	५८२.५५	१.७६	१८	५८२.५५
६३	दुर्गा भवानी, रासिसो नारी २, बाँके		सामुदायिक वन	ढलापडा, बुढोपुरानी संकलन	१२३.८५	५९	१.८५	५९	८३५.८४	१.८५	५९	८३५.८४	१.८५	५९	८३५.८४
६४	हरियाली, कोहलपुर १०, बाँके		सामुदायिक वन	ढलापडा, बुढोपुरानी संकलन	१३४.६०	१८	२.२९	१८	१०५३.२६	२.२९	१८	१०५३.२६	२.२९	१८	१०५३.२६
६५	पशुपतिनगर, नेपालगंज १९ र २०, बाँके		सामुदायिक वन	ढलापडा, बुढोपुरानी संकलन	१३४०४.०६	२८१४	३११.९६	२८१४	९१०००.२९	३११.९६	२८१४	९१०००.२९	३११.९६	२८१४	९१०००.२९
			कुल जम्मा												



ग) चकला वन (आ.व. २०८०/०८१)

आ.व. ०८०।८१ मा सरकार द्वारा व्यवस्थित वन (समशेरगंज-माथेबास चकला वन) मा कटान वा संलकन सहमति / इजाजत दिइ उत्पादन भएका काठ दाउराको विवरण

डि.व.का.:- बाँके

सि.नं.	वनको नाम र ठेगाना	वनको किसिम	वन सम्बर्द्धन प्रणाली	कटानको किसिम	वनको कुल क्षेत्रफल (हे.)	कटान क्षेत्रको क्षेत्रफल (हे.)	छपान मूल्याङ्कन			उत्पादन परिमाण			कैफियत	
							रूपपोल संख्या	काठ (घ.फि.)	दाउरा (चट्टा)	रूपपोल संख्या	काठ (घ.फि.)	दाउरा (चट्टा)		
१	समशेरगंज-माथेबास चकला वन, राप्ति सोनारी २ र ८, बाँके	चकला वन	छत्र प्रणाली	ईरगुलर सेल्टरउड प्रणाली	२५७८.०	२८.००	२९६६	१११०६५.२७	३२९.०८	२७७.२५	२९६६	९०%७.३७	२७७.२५	Huber Formula
कुल जम्मा					२५७८.०	२८	२९६६	१११०६५.२७	३२९.०८	२७७.२५	२९६६	९०%७.३७	२७७.२५	

घ) नीजी वनबाट उत्पादन भएको काठ दाउराको विवरण (२०८० श्रावण देखि २०८१ अषाढ मसान्त सम्म)

क्र.सं.	वन पैदावारको विवरण		मु.अ.कर रु.	प्रदेश संचित कोष रु.	कैफियत
	काठ (क्यु.फि.)	दाउरा (चट्टा)			
१	५८०२२.७१	७८४.०९	२३८३३९१.५	३६५२७२	

बरिष्ठ वन अधिकृत



११) अतिक्रमण सम्वन्धि विवरण

सि.नं.	सर्व डिभिजन वन कार्यालय	अतिक्रमण भएको सा. व./रा. व.	ठेगाना	वनेका घर टहरा संख्या	अतिक्रमित क्षेत्रफल हे	अतिक्रमण क्षेत्रमा बसोबास गर्नेको विवरण	अतिक्रमण भएको समय	अतिक्रमण भएको प्रयास	हटाउन नसकेको कारण	कैफियत
१	कोहलपुर	सिलतछाया, आस्था, ज्योती, विन्ध्याबासिनी, प्रगतिशाल र खैरनी सा.व.हरु अन्तर्गत का वन क्षेत्र	कोहलपुर ७, ८, १२ तथा वैजनाथ गा.पा. २	२०	५.९८	गैह्र बाढी पिडित नेपाली नागरिक	२०४४/०४५ देखि २०७१/०७२ सम्ममा	बेला बेलामा उठाएको, समन्वय तथा जनचेतना गरेको	रजनैतिक दबाव	बसोबास नगरेको ७ जनाले मात्र खनजोत गरेको
२	सिक्टा	राम जानकी, बागेश्वरी, लाम्मी डाडा, गाइलेख, सति भवानी, बुका र सुनधारा धारापानी सा.व.का वन क्षेत्र	राप्ती सोनारी गा.पा. वडा नं. १, ३ र ४	७२	४१.५	वाढी पिडित	२०४४/०४५ साल देखि	बेला बेलामा उठाएको, समन्वय तथा जनचेतना गरेको	रजनैतिक दबाव	बागेश्वरी सा.व.मा डि.व.का. बाट २ हे र १५ घर हटाइएको तर पुन बसोबास गरेका

बरिष्ठ वन अधिकृत
रुचना अधिकारी



सि.नं.	सब डिभिजन वन कार्यालय	अतिक्रमण भएको सा. व./रा. व.	ठेगाना	बनेका घर टहरा संख्या	अतिक्रमित क्षेत्रफल हे	अतिक्रमण क्षेत्रमा बसोबास गर्नेको विवरण	अतिक्रमण भएको समय	अतिक्रमण हटउन भएको प्रयास	हटाउन नसकेको कारण	कैफियत
३	नरैनापुर	किसान, गाजी, शान्ती राम जानकी, मौ दुर्गा, समिर, गणपति, गरिव नवाज, पत्रहवा, दुर्गामाता, सदावहार सा.व. लगायत झर्नाका रा.व.	नरैनापुर १, २, ३, ४, ५ र ६	१७५	२७३.	बाढी पिडित, गैह्र बाढी पिडित,	२०६६ साल देखि हाल सम्म विशेष गरी ०७१ साल र ०७४ सालका बाढीका कारण	डिभिजन वन कार्यालयबाट २०७२मा हटाएको पुन ०७४ सालमा बाढी कारण पुन अतिक्रमण भएको	बाढी पिडित, समूहको उदासिनता राजनैतिक दवाव	खनजोत समेत भएको, खरका छाना देखि जस्ता र पक्की घर समेत बनेका
४	नेपालगंज	हजरत, झोरा कभनपुर्वा सा.व	डुडुवा गा.पा २, ३, ४, ५ र ६ र नेपालगंज २	३९४	४३.५२	बाढी पिडित	२०५२ साल र २०६२ सालमा	अतिक्रमण हटउन क्रममा गवली समेत चलेको	बाढी पिडित, समूहको उदासिनता राजनैतिक दवाव	

बरिष्ठ वन अधिकृत
सूचना अधिकारी



सि.नं.	सर्व डिभिजन वन कार्यालय	अतिक्रमण भएको सा. व./रा. व.	ठेगाना	वनेका घर टहरा संख्या	अतिक्रमित क्षेत्रफल हे	अतिक्रमण क्षेत्रमा वसोवास गर्नेको विवरण	अतिक्रमण भएको समय	अतिक्रमण हटाउन भएको प्रयास	हटाउन नसकेको कारण	कैफियत
५	राप्ती	समय भवानी, सुनखोली, राप्ती पिडित, भगवती, सिद्धबाबा, सिद्धेश्वर, भगवती, कुसुमिया, सदावहार, खसड बाबा, सिद्धेश्वरी, कर्णराजा, रामजानकी, पोखरामाता, मण्णवा सा.व.	राप्ती सोनारी गा.पा. वडा नं. ५, ६ र ७	१९, २५	२११.	बाढीपिडित, गैह्र बाढी पिडित, भूमिहिन	२०३५, २०४६, २०५४, २०५५, २०६०, २०७१, २०७३ र २०७४	२०७२ सालमा डि.व.का. बाट पूरे हटाइएको र पुन बसोवास गरेका, वेला बेलामा बार बेर भत्काउने बाली नष्ट गर्ने कार्य गरेको	राजनैतिक दबाव, बाढी पिडित भुमी हिन	खर जस्ताको छाना, पक्की घर बनाएका साथै खनजोत तथा आवाद समेत गरेका र हालै मात्र सिद्धबाबा सा.व.मा २६.९२ हे .र सिद्धेश्वर सा.व.मा ५.३४ हे. अतिक्रमण हटाइएको

बिष्णु
वरिष्ठ वन अधिकृत
सूचना अधिकारी

सि.नं.	सबडिभिजन वन कार्यालय	अतिक्रमण भएको सा. व./रा. व.	ठेगाना	बनेका घर टहरा संख्या	अतिक्रमण क्षेत्रफल हे	अतिक्रमण गर्नेको विवरण	अतिक्रमण भएको समय	अतिक्रमण हटाउन भएको प्रयास	हटाउन नसकेको कारणा	कैफियत
६	शम्शेरगंज	हरियालि, जनकल्याण, हरलाफाटा, सिद्धसाइ कुमारी जनसुखि जगदुर्गा भवानी मधु तथा कोटहीदिबी	राप्ती सबनारी ३	६०४	३२.९८	बाढीपिडित तथा गौह बाढी पिडित	२०४९, २०५५, २०५०, २०५५, २०७२, २०७३ र २०७५	बाढीपिडितलाइ तत्कालिन अवस्थामा समूहको खालि चौरमा बस्न दिएको पछि समूह तथा सरोकारवालाहरु संग समन्वय गरी हटाउन प्रयास गरेता पनि नहटेको	राजनैतिक कारण, बाढी पिडित	
				३९९०	६०७.९८					

बरिष्ठ वन अधिकृत
 सूचना अधिकारी



१२) वन पैदावार, वन्यजन्तु संग सम्वन्धित मुद्दाको विवरण र संख्या

क्र.सं.	मुद्दा	संख्या	प्रतिवादी संख्या	बरामद सामान
१	वन	३	१४	बाघको छाला थान २, बाघको हड्डी ६.८१ के.जि., चित्तलको मासु ३० के.जि., Electric गाडि थान १, टेम्पो थान १
२	वन्यजन्तु	२०	५०	इयाउ बोरा ११० को ५०८४.०२ के.जि., साल गोलिया १८९.१५ घ.फि., साल चिरान २४९.९२ घ.फि., खयर गोलिया ५१.९८ घ.फि., अन्य जातको गोलिया ३५१.७ घ.फि., दाउरा चट्टा १.३४ चट्टा, यासर्गुम्बा १८८ को ३७.९२ ग्राम, ट्रक थान १, बोलेरो गाडी थान २, मोटर साईकल थान १ र साइकल थान ७

बरिष्ठ वन अधिकृत
राष्ट्रिय वन विभाग

१३) विरुवा उत्पादनको विवरण

क) एक बर्षे विरुवा



सि.नं.	चालु आ.व. ०८०।८१ मा उत्पादन भएका एकबर्षे विरुवा प्रजाति			स्रोत*	कैफियत
	नेपाली नाम	वानस्पतिक नाम	संख्या		
१	सागवान	<i>Tectona Grandis</i>	४५०००	व.उ.शि.नं. ३२९०००१८ कृषि वन तथा वृहत्तर हरियाली प्रवर्द्धन कार्यक्रम बाट लक्ष्य ८० हजार, व.उ.शि.नं. ३२९१११२० नेपाल जलवायु परिवर्तन सहयोग कार्यक्रम बाट ६० हजार र आपूर्ति समिति बाट १ लाख २५ हजार	
२	बकाईनो	<i>Melia Azedarach</i>	१५०४५		
३	मसला	<i>Eucalyptus Camaldulences</i>	९५९७६		
४	काभ्रो	<i>Ficus lacor</i>	५००		
५	खयर	<i>Senegalia catechu</i>	४४५००		
६	सिसौं	<i>Dalbergia Sissoo</i>	४००००		
७	सिरिस	<i>Albizia Lebbeck</i>	६०००		
८	जामुन	<i>Syzygium cumini</i>	१५०००		
९	अर्जुन	<i>Terminalia Arjuna</i>	१२५००		
१०	राजवृक्ष	<i>Casia Fistula</i>	४४६०		
११	निम	<i>Azadirachta indica</i>	२०४७		
१२	बर्ी	<i>Terminalia Bellerica</i>	१४२६०		
१३	सितलचिनी	<i>Moringa Eleifera</i>	३८७३५		
१४	बेल	<i>Aegle marmelos</i>	७१००		
१५	पारिजात	<i>Nyctanthes arbor-tristis</i>	५०००		
१६	सतिसाल	<i>Dalbergia latifolia</i>	५०००		
१७	अमला	<i>Phyllanthus emblica</i>	५०३८		
१८	हरौं	<i>Terminalia bellerica</i>	५०		
१९	मौवा	<i>Madhuca Indica</i>	४०००		
२०	रिठा	<i>Sapindus mukorossi</i>	२१०		
२१	अम्बा	<i>Psidium guajava</i>	५४०४		
२२	किम्बु	<i>Morus alba</i>	३१८६		
२३	छतिवन	<i>Alstonia scholaris</i>	२५४८६		
	जम्मा		३९४४९७		

बरिष्ठ वन अधिकृत
सूचना अधिकारी

ख. बहु वर्षे विरूवा

सि.नं.	चालु आ.व. ०८०।८१ मा उत्पादन भएका बहुवर्षे विरूवा प्रजाति (आगामी आ.व.को लागि)			स्रोत	कैफियत
	नेपाली नाम	वानस्पतिक नाम	संख्या		
१	कपुर	<i>Cinnamomum camphora</i>	४५	व.उ.शि.नं. 32900018 कृषि वन तथा वृहत्तर हरियाली प्रवर्द्धन कार्यक्रम	
२	रिठा	<i>Sapindus mukorossi</i>	३५०		
३	हरो	<i>Terminalia chebula</i>	२५३५		
४	कल्की फुल	<i>Callistemon citrinus</i>	१७८४०		
५	सतिसाल	<i>Dalbergia latifolia</i>	३३००		
६	पारिजात	<i>Nyctanthes aebor tristis</i>	३६८०		
७	वीरन्द्र फुल	<i>Blue jacaranda mimosifolia</i>	५६५०		
८	वेल	<i>Aegle marmelos</i>	९२११	व.उ.शि.नं. 329९११२३ राष्ट्रिय वन विकास तथा व्यवस्थापन कार्यक्रम (संघ शसर्त अनुदान)	
९	छतिवन	<i>Alstonia scholaris</i>	१०५५०		
१०	अम्बा	<i>Psidium guajava</i>	८५०		
११	सितलचिनी	<i>piper cubeba</i>	२९४०		
१२	सागवान	<i>Tectona grandis</i>	९००		
१३	मौवा	<i>Madhuca longifolia</i>	१२३३०		
१४	पहाडी फुल	<i>Cestrum nacturmum</i>	२७२		
१५	गुल्मोहर	<i>Delonix regia</i>	६६०		
१६	विजयसाल	<i>petrocarpus marsuplum</i>	३२००		
१७	अर्जुन	<i>Terminalia arjuna</i>	३१७०		व.उ.शि.नं. 329९११२१ समृद्धिका लागि वन (संघ शसर्त अनुदान)
१८	कोइरालो	<i>Bauhinia variegata</i>	१६३२		
१९	कागती	<i>Citrus aurantifolia</i>	१६३२		
२०	अरुना	<i>Terminalia elliptica</i>	५९०		
२१	निम	<i>Azadirachta indica</i>	२०९०		
२२	कदम	<i>Neolamarckia cadamba</i>	२१००		
२३	जामुन	<i>Syzygium cumini</i>	३०००	व.उ.शि.नं. 3290001२ वन, वन्यजन्तु, जैविक विविधता संरक्षण तथा व्यवस्थापन कार्यक्रम अन्तर्गत चकला वन	
२४	किम्बु	<i>Morus Alba</i>	३२००		
२५	रिठा	<i>Sapindus mukorossi</i>	४००		
२६	काभ्रो	<i>Ficus lacor</i>	३०००		
२७	सागवान	<i>Tectona grandis</i>	१५०००		

२८	खयर	<i>Senegalia catechu</i>	१७००	व्यवस्थापन कार्यक्रम
२९	श्रीखण्ड	<i>Santalum album</i>	२००	
३०	अमिलो	<i>Oxalis articulata</i>	१०००	
३१	सतिसाल	<i>Dalbergia latifolia</i>	१०००	
३२	कपुर	<i>Cinnamomum camphora</i>	१५००	
३३	सुगन्धकोकि ला	<i>Cinnamomum glaucescens</i>	२००	
३४	पारिजात	<i>Nyctanthes aebor tristis</i>	१९२	
३५	राजबृक्ष	<i>Cassia fistula</i>	३२५	
३६	जाकारान्दा	<i>Jacaranda mimosifolia</i>	२९२८	
३७	कल्कीफूल	<i>Callistemon citrinus</i>	८१०	
३८	सानो कागती	<i>Citrus aurantium</i>	७०	
३९	छत्तिवन	<i>Alstonia scholaris</i>	६१५०	
४०	ठुलो कागती	<i>Citrus aurantifolia</i>	१९५०	
४१	साल	<i>Shorea robusta</i>	४३०५	
जम्मा			१३२४५७	

१४) आर्थिक वर्ष २०८०/०८१ मा भएका वृक्षारोपणको विवरण ।

क्र.सं.	कार्यक्रमको नाम	वृक्षारोपण क्षेत्रको नाम	क्षेत्रफल (हे.)	बजेट (रु.लाखमा)	कैफियत
१	कृषि वन तथा वृहत्तर हरियाली प्रवर्द्धन कार्यक्रम	गौरी सा.व.	४	४	
		जलहन सा.व.	२२	२२	
		जलनधारा सा.व.	१०	१०	
		भुवर भवानी सा.व.	३.८१	४	
		सिद्धेश्वरी सा.व.	७.५३	७.५३	
जम्मा			४७.३४	४७.३४	
२	राष्ट्रिय वन विकास तथा व्यवस्थापन कार्यक्रम	मितेरी सा.व.	११	११	
		समय भवानी सा.व.	५	५	
जम्मा			१६	१६	
३	वन, वन्यजन्तु (राजमार्ग छेउ)	पोखरामाता सा. व.	५	६.४६	१२ हे. तारबार ५ हे वृक्षारोपण

१५) आर्थिक वर्ष २०८०/०८१ मा उद्धार भएका वन्यजन्तुहरूको विवरण

क्र.सं.	वन्यजन्तु	संख्या	कैफियत
१	सर्प	५९	
२	सुनगोहोरो	५	
३	अजिगर	१३	
४	रातो बाँदर	३	
५	मगरगोही	१	
६	जरायो/चित्तल	१०	
७	निलगाई	१	
८	वन विरालो	४	
९	रतुवा	१	
१०	डगर गिद्ध	१	
जम्मा		९९	

१६) आर्थिक वर्ष २०८०/०८१ मा वन्यजन्तुले गरेको क्षतिको विवरण

क्र.सं.	घरपालुवा जनावर	संख्या	कैफियत
१	भेडा/बाख्रा	६९	
२	बंगुर	१३	
३	गाई/भैसी	९	
४	हाँस	१२	
५	कुखुरा	१०	
६	माछा	२०००	
जम्मा		२११३	

१७. सूचना अधिकारी र कार्यालय प्रमुखको नाम र पद
कार्यालय प्रमुख र सूचना अधिकारीको नाम र पद यस प्रकार छन ।

क) कार्यालय प्रमुखको नाम : शंकर प्रसाद गुप्ता

पद : सिनियर डिभिजनल वन अधिकृत,

सम्पर्क नं. : ९८५२०२७३२९

ख) सूचना अधिकारीको नाम : वीरेन्द्र कुमार रोका

पद : वरिष्ठ वन अधिकृत,

सम्पर्क नं. : ९८५८०२५०६७

इ मेल : dfobanke123@gmail.com

बरेष्ठा
वरिष्ठ वन अधिकृत
सूचना अधिकारी